

DOSSIER D'ACCOMPAGNEMENT

Quentin MONTAGNE

« Il est, au pays d'Hémonie, une région boisée... »

Exposition du 16 octobre au 11 décembre 2020

Du lundi au vendredi de 13h30 à 17h30 (fermé les jours fériés)

Vernissage le vendredi 16 octobre à 18h30



Quentin Montagne, *Into the Woods*, encre de Chine sur papier, détail, 2020.

Quentin MONTAGNE



Quentin Montagne sélectionne dans les champs de l'Histoire de l'art, de l'architecture et de la culture de masse, des éléments liés au **Merveilleux**. Bien qu'il utilise essentiellement la **peinture** et le **dessin**, Quentin Montagne ne cherche à privilégier aucun medium. Faisant cohabiter différentes pratiques et convoquant plusieurs lieux, plusieurs mondes, il tente de tisser d'autres liens qu'historiques ou de genres entre des éléments disparates.

Après s'être concentré plusieurs années sur l'imaginaire subaquatique et l'un de ses principaux médias, l'aquarium, ses recherches le portent aujourd'hui vers les représentations de la **nature** et, plus largement, à questionner les rapports que l'homme entretient avec le **monde sauvage**.

« *Il est, au pays d'Hémonie, une région boisée...* », entre ruines et nature fantasmée

Le titre de l'exposition est une citation des **Métamorphoses**, qui sont un ensemble de légendes et mythes rassemblés par Ovide, un écrivain latin. Il raconte notamment un grand nombre de mythes avec des métamorphoses.

Cette simple phrase « Il est, au pays d'Hémonie, une région boisée... » serait l'une des premières descriptions littéraires d'un **paysage sauvage**. De plus, elle évoque certaines références architecturales « antiquisantes » utilisées par Quentin Montagne dans ses collages, tels que *Raphael Urbinas*. Ici, l'architecture est directement empruntée à un tableau de Raphaël, *Le Mariage de la Vierge*, de 1504.

En effet, au départ, il n'est question que de **ruines**, notamment dans sa série *Les Muses* et dans les grands dessins à l'encre de Chine comme *Les Tritons Marbrés*. Des ruines classiques, pittoresques (temples antiques, forteresses médiévales, cathédrales gothiques) désertées par l'homme, perdues au fond des bois.



Quentin Montagne, *Les Muses - Frog's Love*, 2017. Photographies découpées et collées sur papier, 36,9 x 18,9 cm



Quentin Montagne, *Les Tritons Marbrés*, 2017. Encre de Chine sur papier, 120 x 80 cm.

La composition des **Tritons Marbrés**, grand format à l'encre de Chine, naît d'un assemblage hétérogène. Puisés dans une banque d'images régulièrement alimentée par internet et diverses lectures : sculptures renaissantes, architectures anciennes ou actuelles, minéraux et plantes prennent ici place autour de couples d'animaux reptiliens. Le travail s'apparente littéralement à du collage. Sans plan établi, le dessin naît d'un désir d'accumulation.

Les tritons rappellent les terribles dinosaures de la Préhistoire que le public découvrait pour la première fois au milieu du XIX^e siècle, alors même que l'Atlantide¹ réapparaissait dans la littérature et que les premiers aquariums publics ouvraient leurs portes. Une seule et même vision du passé qui alimente encore notre imaginaire collectif.

Le décor prolonge les thématiques des origines et de la ruine. Rappelant les pyramides sud-américaines en même temps que les légendes atlantidiennes, l'immeuble flottant Triton City de Buckminster-Fuller rejoint le fameux hôtel The Palm de Dubaï. Sous une collection de plantes, la tête délabrée d'un robot géant de la saga Transformers scrute une figurine de Godzilla, les restes d'une plateforme pétrolière ainsi qu'une ammonite fossilisée. Juchant le feuillage, l'ichtyosaure de Benjamin Waterhouse Hawkins achève de compléter les références éparses générées par un duo de tritons marbrés.



Triton City de Buckminster-Fuller



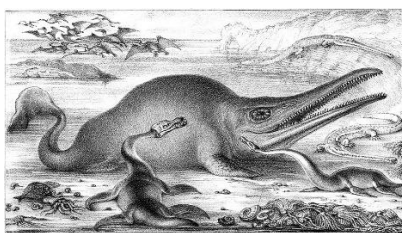
Pyramide maya de Kukulcán



Hôtel The Palm de Dubaï



Godzilla, monstre reptilien personnage de nombreux films



Au milieu du XIX^e siècle, des sculptures grandeur nature d'animaux disparus de l'époque préhistorique, créées par le sculpteur et artiste d'histoire naturelle anglais Benjamin Waterhouse Hawkins (1807-1889), ont été présentées au Crystal Palace (Londres) pour le premier parc préhistorique au monde.



Robot géant de la saga *Transformers*

Initiée par l'exploitation de la revue **Les Muses**, *encyclopédie des arts*, une série de collages sur papier prolonge cette pratique préparatoire de compositions accumulatives.

¹ L'Atlantide est une île mythique mentionnée pour la première fois par le philosophe grec Platon (dans le *Timée* et le *Critias*), qui aurait été engloutie dans la pré-Antiquité.

Quentin Montagne crée des **paysages fantasmés** en dessin et en collage, à la manière de ces parcs remplis de ces constructions factices plus ou moins miniaturisées selon les espaces disponibles. Habitées par une foule d'animaux de tous genres et de toutes tailles, ces mises en scène de la nature s'inspirent de certains **décors** d'aquariums, de vivariums, de zoos et autres dioramas² hérités du XIX^e siècle. Enfant, Quentin Montagne se promenait à la Ménagerie du Jardin des Plantes, à Paris, avec ses pavillons parfois vacants.



Décor d'aquarium



Ménagerie du Jardin des plantes à Paris

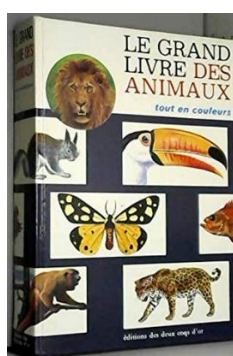


Décor de vivarium

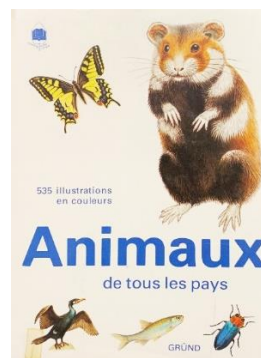


Musée de la chasse – domaine royal de Randan (Dioramas)

Les **imagiers** d'animaux qu'il regardait enfant, ceux des Deux Coqs d'Or puis des éditions Gründ, témoignent d'une vision similaire. C'est sans doute la raison pour laquelle il a d'abord puisé dans ce fonds d'illustrations passées, chinées sur les brocantes et dans les dépôts-vente. De belles images surannées où la faune, comme la flore, s'étalent encore en grandes pompes, foisonnantes mais déjà idéalisées, mythifiées. Paradoxalement, le processus de découpage et d'assemblage auquel Quentin Montagne soumet à présent ces atlas renforce encore cette façon de fabuler le monde sauvage.



Le grand livre des animaux tout en couleurs, Editions des deux coqs d'or, Paris, 1979.



Jana Horackova, *Animaux de tous les pays*, Editions Gründ, Paris, 1980.

² Dispositif de présentation par mise en scène d'un personnage historique, ou fictif, d'un animal disparu ou encore vivant à notre ère..., le faisant apparaître dans son environnement habituel, en volume ou non.

Au fur et à mesure, les bâtiments se sont faits de plus en plus **modernes**, voire **contemporains**. Toujours nourris de visions romantiques et environnés d'une nature luxuriante, des blocs de ciment et d'acier se sont comme imposés sous sa plume, selon les jeux de l'encre. Dômes géodésiques, tours métabolistes et barres d'habitations sont alors à leur tour transfigurés par une végétation abondante, plus féérique qu'inquiétante. Une tentative peut-être pour réconcilier ces deux univers a priori antithétiques que sont la modernité et le monde naturel ?

De sujet premier, la **ruine est passée au second plan**. La végétation ne met plus en valeur les aspérités et les nuances d'une architecture oubliée. C'est cette dernière qui sert de support aux excentricités des plantes et de refuge aux bêtes. Il va sans dire qu'aux vues d'éruptions volcaniques, de traités d'archéologie égyptienne et d'iconographie naturaliste se mêlent les fictions post-apocalyptiques autant que certaines actualités.



Quentin Montagne, *Bercy*, 2019.
Photographies découpées et collées sur papier, 52,5 x 30,5 cm.



Quentin Montagne, *Vue à vol d'oiseau*, 2019.
Encre de Chine sur papier calque, page de catalogue, scotch, 42 x 29,7 cm.
Quentin Montagne, *À vol d'oiseau #2*, 2019.
Encre de Chine sur papier calque, photographie découpée, scotch, 42 x 29,7 cm.



Quentin Montagne, *À vol d'oiseau #3*, 2019.
Encre de Chine sur papier calque, photographie, scotch, 42 x 29,7 cm.



Quentin Montagne, *Raphael Urbinas*, 2019.
Illustrations découpées et collées sur papier, 80 x 60 cm.



Raphaël, *Le Mariage de la Vierge*, 1504.



Quentin Montagne, *Paradise Island*, 2020.
Photographies découpées et collées sur papier, 81,5 x 58,1 cm.

Cherche et trouve ! dragon de komodo, panthère, lémurien, paresseux, émeu, koala, mante fantôme, lézard à colerette / aristoloche élégante, monstéra, plante paon, plante zèbre, nénéuphar...



Quentin Montagne, *Le Volcan*, 2020.
Illustrations découpées et collées sur papier,
63,7 x 45 cm.



Achille Etna Michallon, *Vue du Colisée*, 1810.



Quentin Montagne, *Sir John Soane's Museum*, 2020. Illustrations découpées et collées sur papier, 87,1 x 43,1 cm.

Cherche et trouve ! toucan, paresseux, écureuil volant, oslo, corbeau, martin pêcheur d'Amérique, ara, coccinelle, chat sauvage, lion, tigre, léopard, gorille, zèbre, ours / passiflore, passiflore rouge, népenthès, monstéra (faux philodendron), plante à fourmis, orchidées, aristoloche élégante, lys...



Dessin de Joseph Michael Gandy de 1820 montrant les bâtiments du Soane's museum construits entre 1808 et 1815.



Quentin Montagne, *Into the Woods*, 2020.
Encre de Chine sur papier, 120 x 80 cm.
Dans le dessin *Into the Woods*, on distingue différentes architectures qui se mêlent à un hibou et divers oiseaux dans un décor de forêt



Nakagin Capsule Tower de Kishō Kurokawa, à Tokyo.



L'Observatoire de Teufelsberg, à Berlin.

Chaque vision que Quentin Montagne porte sur un animal sauvage, sur une plante en forêt ou sur un crabe au bord de la mer, se teinte de nostalgie. Comme si, à la manière de certains vestiges, ces êtres témoignaient d'un monde bientôt révolu, tout du moins en sursis. L'artiste se place en observateur de cet environnement changeant. Ce n'est qu'à partir de ces observations qu'il convoque les **visions idylliques d'une nature vierge, inaltérée**. Des visions vieilles de près de deux cents ans que l'on voit aujourd'hui dans de nombreux musées et parcs nationaux. Avant l'homme créait des lieux clos renfermant une nature domestiquée, le jardin. En opposition à la nature sauvage, terrible et dangereuse. À présent, c'est cette même nature sauvage, ou plutôt la vision que nous en avons, que certains tentent par tous les moyens de préserver ou de reproduire.

Cette situation n'est pas nouvelle, comme en témoigne le cas des **nichoirs à oiseaux**, un dispositif d'embellissement autant que protecteur. Dans l'Empire Ottoman, au XVIII^e siècle, les façades des bâtiments pouvaient intégrer des abris pour oiseaux aux formes de palais et de mosquées miniatures, parfois très élaborées. C'est à cet aspect de logis que le nichoir est généralement, et depuis longtemps, associé. Sans parler des volières et autres sites conçus dès l'Antiquité en Occident pour présenter des oiseaux d'ornements, la « cabane à oiseaux » en forme de chalet rustique est devenue un élément récurrent des jardins. Il existe même des compétitions, aux États-Unis notamment, spécialement consacrées aux constructions pour oiseaux — nichoirs, mangeoires, bassins ou simples abris confondus.



Nichoir à oiseaux de l'Empire Ottoman (XVIII^e siècle).



Exposition de cabanes à oiseaux fabriquées aux écoles de St Johnsbury (États-Unis) en 1919.

Face à ces cabanes plus ou moins élaborées se déploient néanmoins d'autres structures plus sommaires, pour ne pas dire rudimentaires. Fabriquées simplement avec des panneaux de bois, ces boîtes sont nues, sans fioritures. Leur rôle est strictement utilitaire : percées d'une ou de deux ornières, elles doivent offrir un abri aux animaux. Vue sous cet angle, la modernité participe activement à la mise en place d'une stratégie de défense de la faune aviaire. Ces fortins de planches ne se distinguent pas par leurs formes, encore moins par leurs couleurs. Installés à des positions stratégiques, suffisamment en hauteur pour échapper aux prédateurs, ils sont au contraire dissimulés dans les futaies, camouflés parmi les branches... L'analogie avec **l'architecture militaire** me paraît brusquement évidente. De là à vouloir remplacer la traditionnelle cabane à oiseaux par une tour d'artillerie de béton, ruinée et couverte de graffitis, il n'y a qu'un pas...



Quentin Montagne, *Angry Birds (Tour du Bego)*, 2020. Bois, 92,5 x 61,5 x 46 cm.



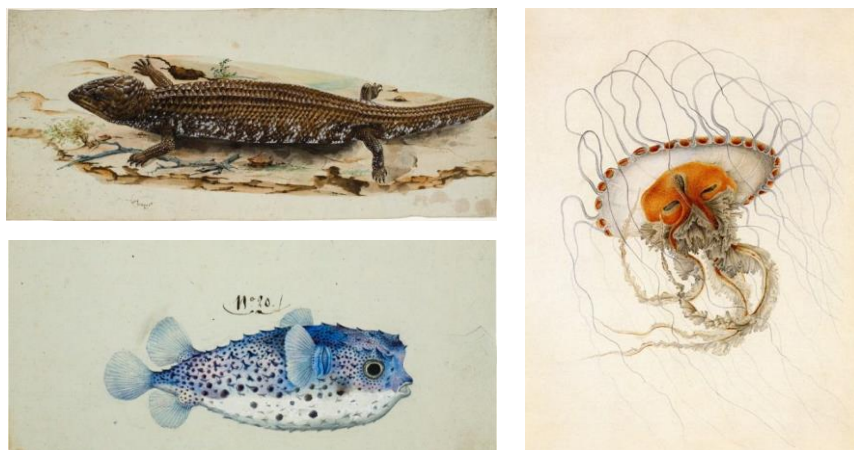
Le site du Bego compte près de 180 ouvrages bétonnés disséminés dans la dune de Plouharnel (56). L'artiste rennais War ! a notamment « graffé » un oiseau sur la tour de Bego.

Représentations de la nature en lien avec le travail de Quentin Montagne (*à explorer en classe*)

Les collages de Quentin Montagne arborent une nature luxuriante et magnifiée, rappelant les **illustrations naturalistes des XVIII^e - XIX^e siècle**, voire même les aquarelles et gouaches d'**Albrecht Dürer**, dessinateur, graveur et peintre allemand. Et dans la tradition des peintres naturalistes, les œuvres de peintres contemporains comme Alexis Rockman et Walton Ford.



Illustrations du naturaliste allemand Ernst Haeckel (1834-1919).



Charles-Alexandre Lesueur (1778-1846), naturaliste et dessinateur français.



John James Audubon (1785-1851), ornithologue et peintre américain d'origine française. Auteur de très belles et nombreuses planches d'oiseaux et de quadrupèdes.



Alexis Rockman, artiste américain né en 1962, cherche à montrer à travers ses peintures la relation précaire entre l'homme et la nature. Ses œuvres traitent de la manière dont notre culture perçoit la nature et interagit avec les plantes et les animaux ainsi que du rôle que joue la culture en influant sur l'histoire naturelle.



Walton Ford, peintre américain né en 1960, connu pour ses illustrations très précises et à grande échelle d'animaux. Son style est comparé à celui de John James Audubon, Karl Bodmer et d'autres artistes issus du mouvement d'illustration naturaliste. Ford insufflé dans ses œuvres de l'humour et une critique de la culture.



Rousho Hakkeizu (1716-1800), peintre japonais. Artiste indépendant, isolé, il se consacra à des compositions de fleurs, d'oiseaux et d'animaux.



Albrecht Dürer (1471-1528), *Grande étude d'herbes*, 1503.

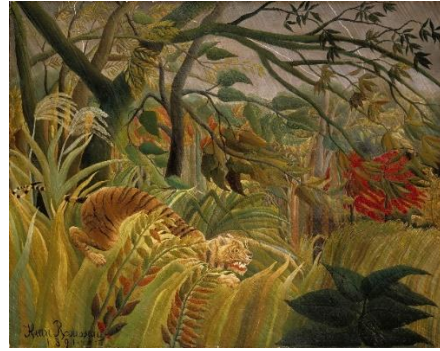


Albrecht Dürer (1471-1528), *Crabe de mer*, 1494.

Les représentations de la nature de Quentin Montagne, notamment dans ses collages, ne sont pas sans rappeler la scène de l'arche de Noé, telle que Jan Brueghel L'Ancien l'a traitée, les jungles du Douanier Rousseau, les films de Miyazaki ou encore tout simplement le dessin animé de Disney *Bambi*.



Jan Brueghel l'Ancien, *L'Entrée des animaux dans l'Arche de Noé*, début 17^{ème}. Jan Brueghel l'Ancien (1568–1625) est un peintre, dessinateur et graveur imprimeur flamand.



Henri Rousseau, *Surpris ! ou Tigre dans une tempête tropicale*, huile sur toile, 1891.

Henri Rousseau aussi appelé Le Douanier Rousseau (1844-1910) est un peintre français, considéré comme un représentant majeur de l'art naïf.



Hayao Miyazaki, né le 5 janvier 1941 à Tokyo, est un dessinateur, réalisateur et producteur de films d'animation japonais.



Bambi (film, 1942), sixième long-métrage d'animation et le cinquième « Classique d'animation » des studios Disney.

Déroulement d'une visite

1/ Accueil 9h15-9h30 (15 min)

La présentation du lieu et de son fonctionnement permet d'introduire la notion d'art contemporain et de résidence de création aux enfants. Pour les groupes connaissant déjà L'aparté, un rappel des expositions vues précédemment en classe, des techniques et médiums alors observés, est une façon d'amorcer la visite de l'exposition « *Il est, au pays d'Hémonie, une région boisée...* » de Quentin Montagne.

2/ Visite de l'exposition 9h30-10h15 (45 min)

Le groupe découvre les collages, les dessins et la sculpture de Quentin Montagne. Le propos général de l'exposition puis le travail de l'artiste sont discutés face aux œuvres. La visite s'attachera à présenter le travail de peinture de l'artiste. La visite sera accompagnée de documents de médiation.

3/ Atelier artistique « Un nichoir pour mon oiseau » 10h30-11h15 (45 min)



Description de l'atelier :

Comme Quentin Montagne a transformé un bunker en nichoir, les enfants feront d'un bâtiment le nichoir de leur oiseau. Pour cela, deux techniques : le collage et le dessin.

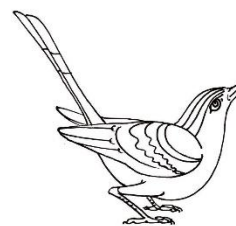
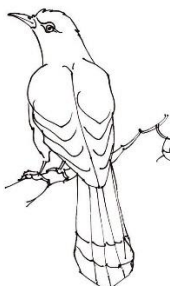
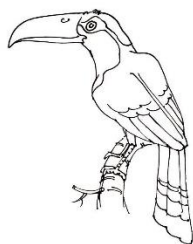
Objectifs de l'atelier :

- Jouer avec la notion d'échelle en mettant en scène une architecture minuscule surplombée d'un oiseau démesurément grand
- Reproduire un dessin en décalquant
- Travailler le motif pour représenter le plumage

Matériel :

- papier calque A4
- crayon graphite
- gomme
- feutre noir
- paire de ciseaux
- images d'architectures à découper

Quelques exemples d'oiseaux à décalquer :



Liens utiles

« *Il est, au pays d'Hémonie, une région boisée...* »

- Site de L'aparté, page de l'exposition « *Il est, au pays d'Hémonie, une région boisée...* »
<https://www.laparte-lac.com/programmation/programmation-2020/quentin-montagne-2/>
- Site internet de L'aparté, page médiation de l'exposition « *Il est, au pays d'Hémonie, une région boisée...* »
<https://www.laparte-lac.com/mediation/actions-de-médiation-2020/quentin-montagne/>

Quentin Montagne

- Site internet DDAB : <http://base.ddab.org/quentin-montagne>

Les illustrateurs naturalistes des XVIII^e et XIX^e siècles

- Rainer Willmann, Julia Voss, *Ernst Haeckel*, Ed. Taschen, Coll. Quarante, 2020.
- <https://gallica.bnf.fr/ark:/12148/btv1b525055842/f365.item>
- <https://gallica.bnf.fr/conseils/content/charles-alexandre-lesueur>
- <https://gallica.bnf.fr/conseils/content/jean-jacques-audubon>

Dessiner un oiseau

- <https://www.dessindigo.com/blog/comment-dessiner-un-oiseau>

Rappel du protocole dans le cadre de la crise sanitaire liée au covid 19 :

A L'APARTE

- Visite et atelier en classe entière
- Lavage des mains au gel hydroalcoolique en arrivant et en repartant.
- Le port du masque dès 6 ans
- Chaque enfant met son manteau dans son sac à dos et non au porte-manteau
- Pas de contacts physiques
- Matériel destiné à l'atelier désinfecté entre chaque classe, mais possibilité de partager le matériel à l'intérieur du même groupe classe
- Salle d'exposition et salle d'atelier ventilées au maximum avant, pendant, après.

DANS LE CAR

Le transporteur Orain demande à tous les enfants de 6 ans et + de porter un masque.

Pendant le transport, comme à L'aparté, le port du masque est obligatoire pour les adultes.